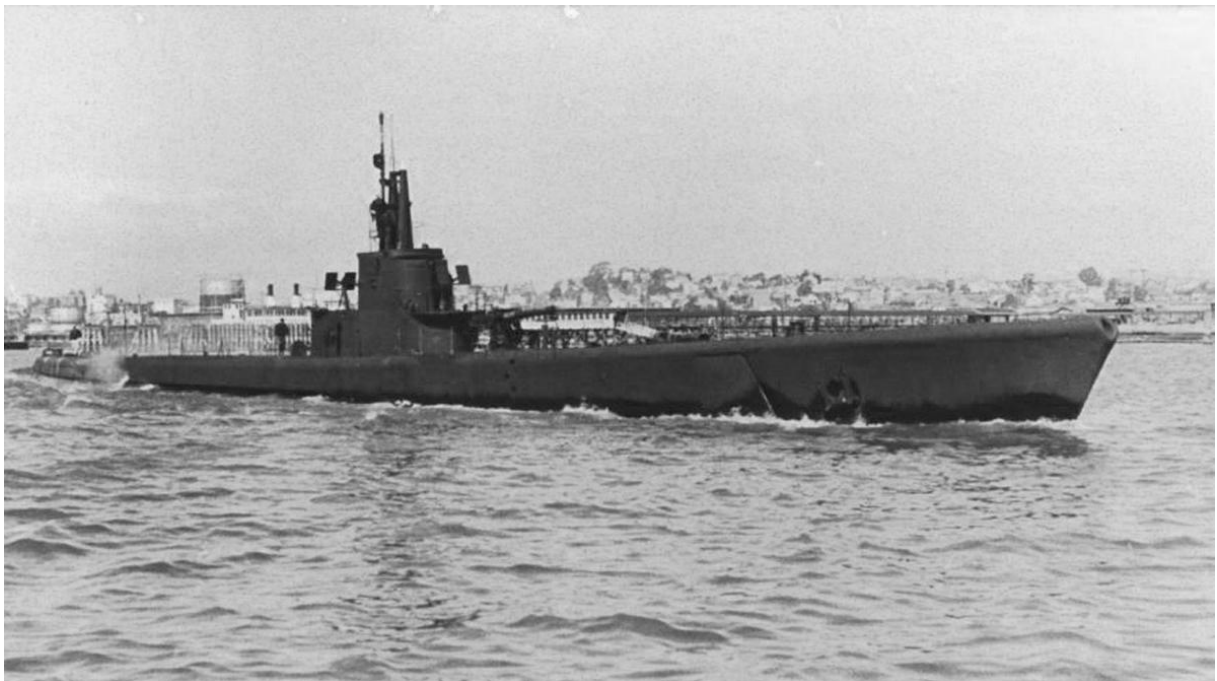


L'épave d'un mythique sous-marin américain de la Seconde Guerre mondiale retrouvée 80 ans plus tard

Par [Hugues Maillot](#)

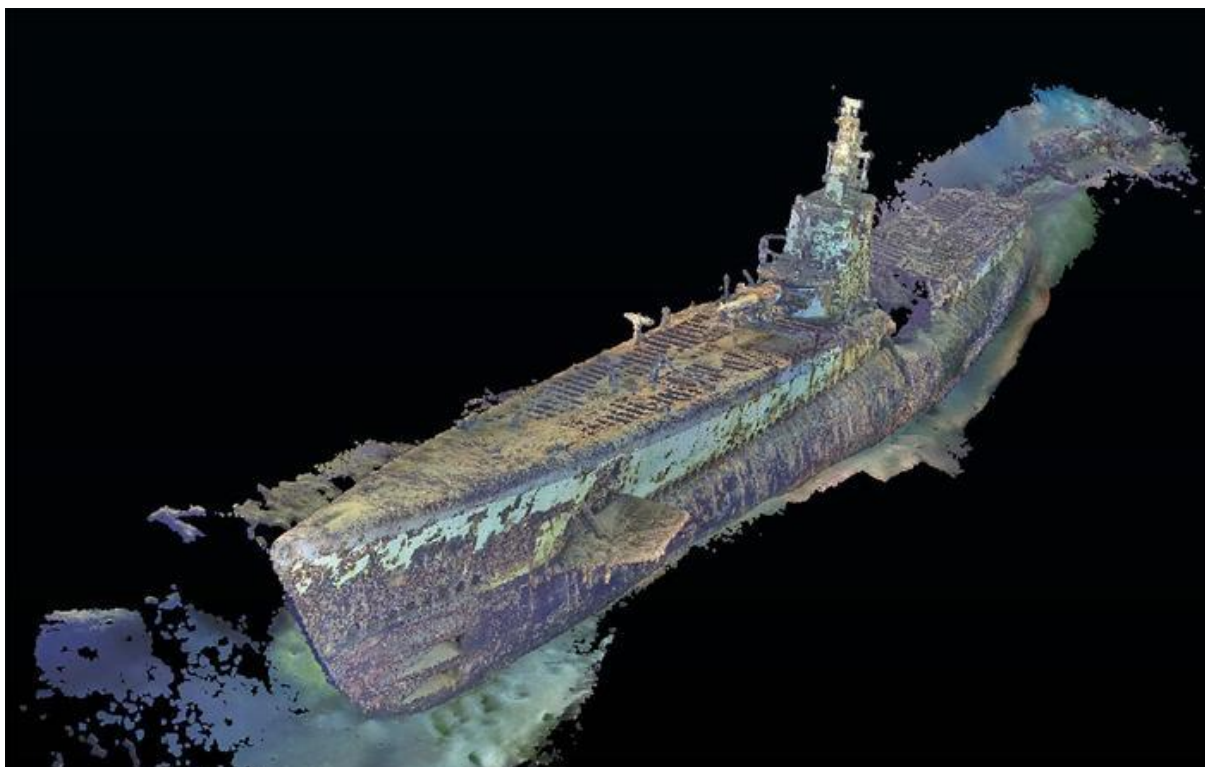
Publié le 26/05/2024 à 18:40, Mis à jour hier à 12:16



L'*USS Harder* le 18 février 1944, six mois avant d'être coulé. US NAVY

L'*USS Harder* avait la réputation d'être le sous-marin qui a coulé le plus de navires japonais pendant la guerre du Pacifique. Il a été retrouvé au nord des Philippines.

C'était une véritable légende de la marine américaine. Jeudi 23 mai, le Naval History & Heritage Command (NHHHC), l'organisme de l'US Navy chargé de préserver l'héritage naval américain, [a annoncé la découverte de l'épave du sous-marin *USS Harder*](#), au nord des Philippines. Envoyé par le fond le 24 août 1944, il avait la réputation d'être le sous-marin qui a coulé le plus de navires japonais pendant la guerre du Pacifique. Il a été découvert à plus de 900 mètres de profondeur, «*relativement*» intact, à l'exception de dommages causés par des grenades sous-marines à l'arrière de son kiosque.



Le site de l'épave modélisé. Tim Taylor/Lost 52 Project

L'*USS Harder*, qui naviguait sous la devise «*Hit'em harder*» («*Frappez les plus fort*»), a été découvert par une organisation privée baptisée [Lost 52 Project](#). Cette structure, fondée par Tim Taylor, s'est donnée pour mission de retrouver les 52 sous-marins américains perdus en mer pendant la Seconde Guerre mondiale. L'*USS Harder* est le treizième sous-marin découvert depuis 2005. Un destroyer, l'*USS Mannert L. Abele*, a également été retrouvé en 2022.

54.000 tonnes de navires ennemis coulées

Mis en service le 2 décembre 1942, l'*USS Harder* s'est très rapidement illustré par son audace. Commandé par le *commander* (l'équivalent de capitaine de frégate en France) Sam Dealey, il appartenait à la classe Gato et était équipé de 10 tubes lance-torpilles, d'un canon de 76 mm et de mitrailleuses de 12,7 mm. Affecté à Pearl Harbor, il endommage un premier pétrolier japonais de 1200 tonnes puis un porte-hydravions de 7200 tonnes en trois jours. Lors de sa deuxième patrouille, il torpille et coule un cargo de 3000 tonnes, et deux jours plus tard, un transport de troupes de 1000 tonnes.

Sa mission la plus glorieuse sera la cinquième. Entre le 6 et le 9 juin 1944, l'*USS Harder* envoie par le fond trois destroyers de la marine impériale japonaise et en endommage deux autres. Mais sa sixième sortie sera la dernière. Après avoir coulé deux navires d'escorte, il ne résiste pas au grenadage d'un troisième, le 24 août 1944. Tout l'équipage, composé de 79 hommes, a disparu. Au total, l'*USS Harder* aura coulé l'équivalent de 54.000 tonnes de navires ennemis en six patrouilles, un record pour la marine américaine pendant la Seconde Guerre mondiale. Le sous-marin a reçu six *Battles stars* et une *Presidential unit citation*, pour son héroïsme extraordinaire.

«L'USS Harder a coulé dans la course vers la victoire», a salué Samuel J. Cox, directeur du NHHC et contre-amiral à la retraite. «Nous ne devons pas oublier que la victoire a un coût, tout comme la liberté». Le NHHC a également rappelé que l'épave était protégée par la loi américaine et placée sous sa juridiction comme «lieu de sépulture».